



HEALTH
COMMUNICATION
CAPACITY
COLLABORATIVE

Manuel pour la CCSC et la SSR des adolescents en milieu urbain *EN LIGNE*

Présentatrice: Erin Portillo



USAID
FROM THE AMERICAN PEOPLE

Comment utiliser le Manuel en ligne

- Vous pouvez accéder au Manuel en deux façons :
 - Télécharger le Manuel :
<http://sbccimplementationkits.org/urban-youth/i-kit-site-navigator/?lang=fr>
 - Naviguer le manuel en ligne :
<http://sbccimplementationkits.org/urban-youth/?lang=fr>

Introduction à la page d'accueil

LE MANUEL DE MISE EN ŒUVRE POUR LA CCSC DE LA SSR DESTINÉE AUX ADOLESCENTS EN MILIEU URBAIN

ACCUEIL

PLAN DU SITE

PARTIES

FICHE DE TRAVAIL

RESSOURCES

AIDE



Bienvenue ! Si vous cherchez un outil pour vous assister à développer les programmes de santé sexuelle et reproductive et le changement comportemental destinés aux adolescents en milieu urbain, vous êtes au bon endroit ! Vous pouvez accéder le Manuel de mise en œuvre de communication pour le changement social et comportemental à destination des adolescents en milieu urbain ici en ligne, ou vous pouvez le télécharger pour l'imprimer ou l'utiliser sur votre ordinateur.

Le Manuel se divise en quatre parties :

Partie 1 donne des renseignements généraux pour utiliser le Manuel. **Partie 2** comprends les sept Eléments essentiels du développement et mise en œuvre d'un programme de CCSC complet et les fiches de travaux interactifs. **Partie 3** donne les stratégies pour affronter les défis de mise en œuvre d'un programme. **Partie 4**

Partie 1 : Contexte et Justification

- > L'accent sur la SSR des adolescents
- > Un contexte fictionnel
- > La Communication pour le changement social et comportemental
- > Théories de la CCSC
- > Leçons tirées

Partie 2 : Éléments Essentiels

Partie 3 : Difficultés Et Stratégies

Partie 4 : Partage De Ce Que Vous Avez Appris

Partie 1 : Contexte et Justification

- > L'accent sur la SSR des adolescents
- > Un contexte fictionnel
- > La Communication pour le changement social et comportemental
- > Théories de la CCSC
- > Leçons tirées

Partie 2 : Éléments Essentiels

Partie 3 : Difficultés Et Stratégies

Partie 4 : Partage De Ce Que Vous Avez Appris

Outils Supplémentaires



Urban Adolescent SRH
SBCC Implementation Kit

ACCUEIL PLAN DU SITE PARTIES FICHE DE TRAVAIL RESSOURCES AIDE



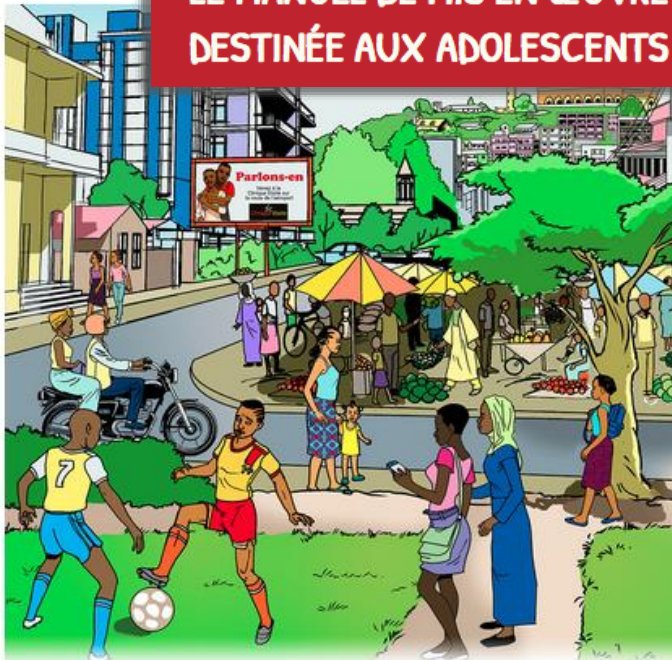
Urban Adolescent SRH
SBCC Implementation Kit

ACCUEIL PLAN DU SITE PARTIES FICHE DE TRAVAIL RESSOURCES AIDE

LE MANUEL DE
DESTINÉE AUX

LE MANUEL DE MIS EN ŒUVRE POUR LA CCSC DE LA SSR DESTINÉE AUX ADOLESCENTS EN MILIEU URBAIN

Chercher



- adolescents
- Un contexte Sémantique
- La Communication pour le changement social et comportemental
- Théories de la CCSC
- Leçons tirées
- Partie 2 : Éléments Essentiels
- Partie 3 : Difficultés Et Stratégies
- Partie 4 : Partage De Ce Que Vous Avez Appris

FICHE DE TRAVAIL RESSOURCES AIDE

Chercher

- Acronymes
- Glossaire
- Références
- Légende des icônes
- Contactez-nous

Bienvenue ! Si vous cherchez un outil pour vous assister à développer les programmes de santé sexuelle et reproductive et le changement comportemental destinés aux adolescents en milieu urbain, vous êtes au bon endroit ! Vous pouvez accéder le Manuel de mise en œuvre de communication pour le changement social et comportemental à destination des adolescents en milieu urbain ici en ligne, ou vous pouvez le télécharger pour l'imprimer ou l'utiliser sur votre ordinateur.

Le Manuel se divise en quatre parties :

Partie 1 donne des renseignements généraux pour utiliser le Manuel. **Partie 2** comprends les sept Éléments essentiels du développement et mise en œuvre d'un programme de CCSC complet et les fiches de travaux interactifs. **Partie 3** donne les stratégies pour affronter les défis de mise en œuvre d'un programme. **Partie 4**



USAID
FROM THE AMERICAN PEOPLE

Introduction à la page d'accueil



Bienvenue ! Si vous cherchez un outil pour vous assister à développer les programmes de santé sexuelle et reproductive et le changement comportemental destinés aux adolescents en milieu urbain, vous êtes au bon endroit ! Vous pouvez accéder le Manuel de mise en œuvre de communication pour le changement social et comportemental à destination des adolescents en milieu urbain ici en ligne, ou vous pouvez le **télécharger** pour l'imprimer ou l'utiliser sur votre ordinateur.

Le Manuel se divise en quatre parties :

Partie 1 donne des renseignements généraux pour utiliser le Manuel.

Partie 2 comprend les sept Eléments essentiels du développement et mise en œuvre d'un programme de CCSC complet et les fiches de travaux interactifs.

Partie 3 donne les stratégies pour affronter les défis de mise en œuvre d'un programme.

Partie 4 vous encourage à partager ce que vous avez appris.

Il y a des **ressources** additionnelles pour plus d'information. Dans la section **Aide** vous trouverez **les acronymes**, **le glossaire**, **la légende des icônes**, et **les références**.

Nous vous encourageons à nous contacter pour nous faire part de vos commentaires au sujet de ce site et du Manuel. **Cliquez ici** pour nous envoyer un message.

 Commencez ici.

**Partie 3 : Difficultés
Et Stratégies**

**Partie 4 : Partage De
Ce Que Vous Avez
Appris**

QUEL EST LE BUT DU MANUEL DE MISE EN ŒUVRE ?

Le but de ce manuel est de fournir des conseils et des outils pour aider les professionnels de la santé à adopter des comportements essentiels pour le milieu urbain.

Le Manuel de mise en œuvre est divisé en quatre éléments.

Partie 1 : Contexte et Justification

Tableau de développement psychologique des adolescents

LES PERSONNAGES

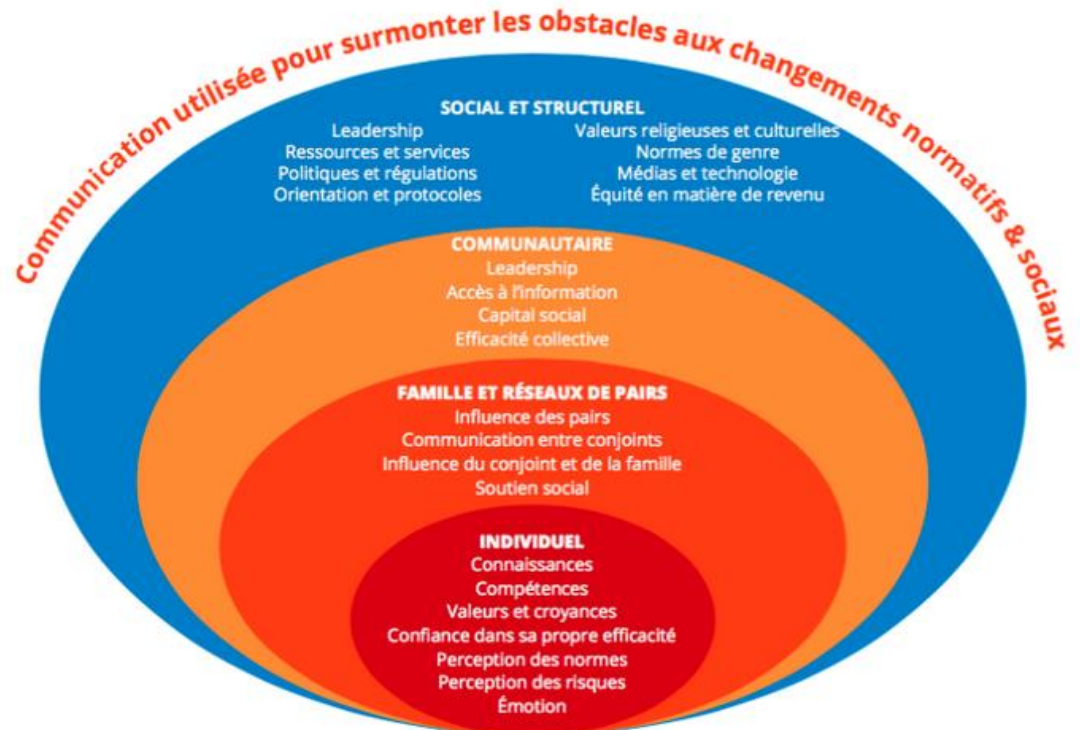
Au milieu de l'agitation de Zanbe, on trouve des contextes, des intérêts, des ambitions et des défis.

Étienne



16 ans, scolarisé et excellent joueur de football, vivant dans un quartier aisé.

Étienne a 16 ans. Il vit avec sa famille dans un quartier de classe moyenne à Zanbe. À l'école, il aime le football et rêve de devenir joueur professionnel un jour. Il joue au



Partie II

PARTIE 2: ÉLÉMENTS ESSENTIELS CCSC DESTINÉS AUX ADOLESCENTS

HOME » PARTIE 2: ÉLÉMENTS ESSENTIELS DES PROGRAMMES
MILIEU URBAIN



Partie 2: Éléments essentiels destinés aux adolescents

Même si la procédure d'élaboration des programmes de CCSC comporte sept « éléments essentiels » pour renforcer les programmes de CCSC, vous ne devez pas parcourir tous les éléments essentiels de 1 à 7 ou vous pouvez parcourir certains éléments essentiels de votre programme. Il vous appartient de déterminer ce qui est le plus approprié pour votre programme. Pour chaque élément essentiel, vous serez en mesure de répondre à des questions clés.

- Quel est le but?
- Pourquoi est-ce important?
- Quelles sont les étapes clés?

Les étapes clés ne sont pas destinées à fournir une procédure de conception de programme de CCSC urbaine. Elles sont destinées à fournir des composantes essentielles à la conception du programme de CCSC urbain.

Des fiches de travail vierges sont incluses dans chaque élément essentiel. Pour remplir les fiches de travail, des exemples de fiches de travail utiles sont fournis. Le tableau ci-dessous présente les sept éléments essentiels et les ressources associées.

Élément essentiel 1

Collecte des informations utiles sur les adolescents en milieu urbain

Ressources Les Fiches des Travaux

Élément essentiel 1

Collecte des informations utiles sur les adolescents en milieu urbain

Ressources Les Fiches des Travaux

Élément essentiel 3

Segmentation de la cible

Ressources Les Fiches des Travaux

Élément essentiel 5

Établissement des objectifs et indicateurs de comportement

Ressources Les Fiches des Travaux

Élément essentiel 2

Évaluation de l'environnement urbain des jeunes

Ressources Les Fiches des Travaux

Élément essentiel 2

Évaluation de l'environnement urbain des jeunes

Ressources Les Fiches des Travaux

Partie II

Élément essentiel 2

Évaluation de l'environnement urbain des jeunes



Ressources



Les Fiches des Travail

PARTIE 2: ÉLÉMENTS ESSENTIELS DES PROGRAMMES DE CCSC DESTINÉS AUX ADOLESCENTS EN MILIEU URBAIN

Chercher



ACCUEIL » PARTIE 2: ÉLÉMENTS ESSENTIELS DES PROGRAMMES DE CCSC DESTINÉS AUX ADOLESCENTS EN MILIEU URBAIN » ÉLÉMENT ESSENTIEL 2 : ÉVALUATION DE L'ENVIRONNEMENT URBAIN DES JEUNES

Élément essentiel 2 : Évaluation de l'environnement urbain des jeunes

Partie 2: Éléments essentiels des programmes de CCSC destinés aux adolescents en milieu urbain

Cet élément essentiel vous aidera à en savoir davantage sur l'environnement dans lequel vit votre cible et la façon d'utiliser cette information dans le développement de votre programme de CCSC. Voici quelques suggestions pour progresser dans cet élément :

- Lisez le texte du début à la fin.
- Remplissez la **Fiche de travail n° 2** avec les données recueillies. Si vous avez besoin d'aide pour la remplir, reportez-vous à **l'exemple la Fiche de travail n° 2** remplie à l'aide de données fictives de la ville de Zanbe.
- Reportez-vous aux **ressources** à la fin de cet élément essentiel, au besoin.

ESSENTIAL ELEMENTS

- Élément essentiel 1 : Collecte des informations utiles sur les adolescents en milieu urbain
- **Élément essentiel 2 : Évaluation de l'environnement urbain des jeunes**
- Élément essentiel 3 : Segmentation de la cible
- Élément essentiel 4 : Création d'un profil du groupe cible
- Élément essentiel 5 : Établissement des objectifs et indicateurs de comportement
- Élément essentiel 6 : Identification des canaux de communication dans l'environnement urbain

Élément essentiel 2

Evaluation de l'environnement urbain des jeunes



Ressources



Les Fiches des Travail

Partie II

RESSOURCES POUR L'ÉLÉMENT ESSENTIEL 2

HOME » RESSOURCES » RESSOURCES POUR L'ÉLÉMENT ESSENTIEL 2



L'équité en santé grâce à l'action intersectorielle: analyse d'études de cas dans 18 pays (2008)

L'Organisation Mondiale de la Santé (OMS) et Sa Majesté la Reine du Chef du Canada, Représentée par le Ministre de la Santé

Ce document présente une collection de 18 études de cas sur les actions intersectorielles axées sur la santé, allant des approches communautaires aux initiatives nationales. Cette ressource fournit deux études de cas sur les projets autour d'adolescents et de jeunes, ainsi qu'une analyse des thèmes clés et des meilleures pratiques pour des partenariats intersectoriels.

Manuel du partenariat (2011)

The Partnering Initiative

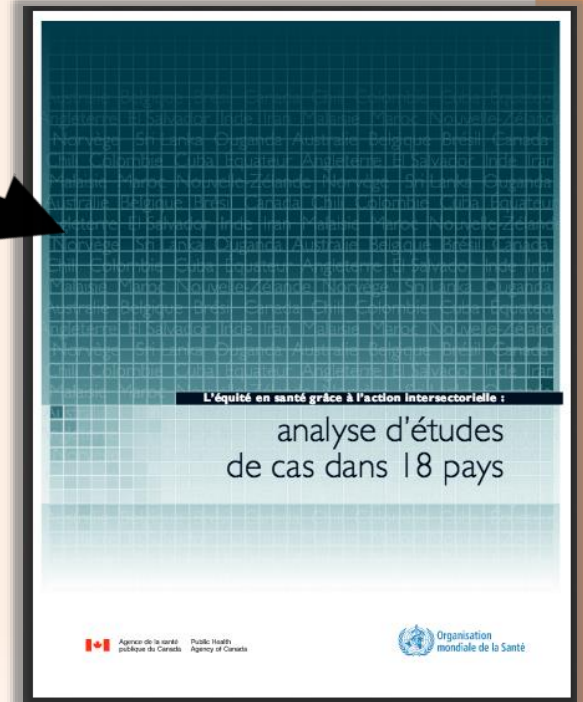
Cet outil fournit des conseils sur la réflexion autour de l'établissement de partenariats intersectoriels. Bien qu'il ne comprenne pas uniquement les programmes de santé, cet outil comprend des sections sur les recommandations pour l'identification des partenaires, la cartographie des ressources et la gestion des partenariats qui sont utiles à une variété de projets divers qui travaillent avec les jeunes. Veuillez noter qu'il faut enregistrer sur le site du « Partnering Initiative » pour accéder cette ressource.

← Précédent

Élément Essentiel 2

→ Suivant

Élément Essentiel 3



Partie II

Élément essentiel 2

Evaluation de l'environnement urbain des jeunes

ÉLÉMENT ESSENTIEL 2 : EVALUATION DE L'ENVIRONNEMENT URBAIN DES JEUNES

Les Fiches des Travail



Fiche de travail n° 2

Évaluation du milieu urbain



Fiche de travail n° 2 exemple

Évaluation du milieu urbain: Zanbe



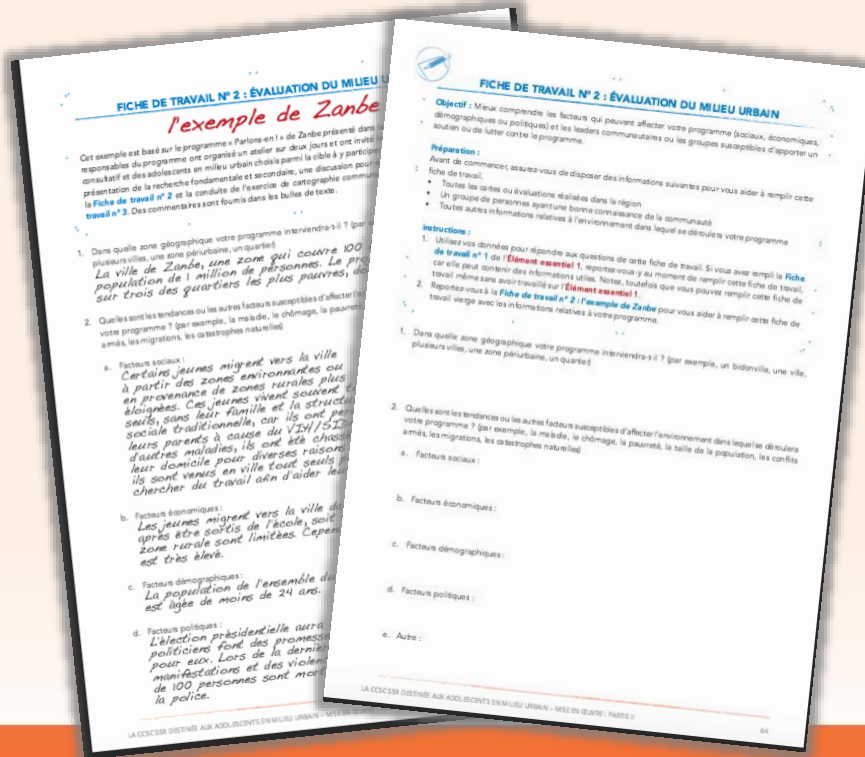
Fiche de travail n° 3

Cartographie de la communauté



Fiche de travail n° 3 Exemple

Cartographie de la communauté : Zanbe



FICHE DE TRAVAIL N° 2 : ÉVALUATION DU MILIEU URBAIN

Objectif : Mieux comprendre les facteurs qui peuvent affecter votre programme (sociaux, économiques, démographiques ou politiques) et les leaders communautaires ou les groupes susceptibles d'apporter un soutien ou de lutter contre le programme.

Préparation : Avant de commencer, assurez-vous de disposer des informations suivantes pour vous aider à remplir cette fiche de travail.

- Toutes les cartes ou évaluations réalisées dans la région
- Un groupe de personnes ayant une bonne connaissance de la communauté
- Toutes autres informations relatives à l'environnement dans lequel se déroulera votre programme

Instructions :

1. Utilisez vos données pour répondre aux questions de cette fiche de travail. Si vous avez rempli la **Fiche de travail n° 1** de l'**Élément essentiel 1**, reportez-vous-y au moment de remplir cette fiche de travail, car elle peut contenir des informations utiles. Notez, toutefois, que vous pouvez remplir cette fiche de travail même sans avoir travaillé sur l'**Élément essentiel 1**.
2. Reportez-vous à la **Fiche de travail n° 2 : l'exemple de Zanbe** pour vous aider à remplir cette fiche de travail vierge avec les informations relatives à votre programme.

1. Dans quelle zone géographique votre programme interviendra-t-il ? (par exemple, un bidonville, une ville, plusieurs villes, une zone périurbaine, un quartier)

2. Quelles sont les tendances ou les autres facteurs susceptibles d'affecter l'environnement dans lequel se déroulera votre programme ? (par exemple, la maladie, le chômage, la pauvreté, la taille de la population, les conflits armés, les migrations, les catastrophes naturelles)

- a. Facteurs sociaux :
- b. Facteurs économiques :
- c. Facteurs démographiques :
- d. Facteurs politiques :
- e. Autre :



Partie II

économique, démographique ou politique ;

- › D'identifier les leaders communautaires ou les groupes susceptibles d'apporter un soutien ou de s'opposer à votre programme.

POURQUOI EST-CE IMPORTANT ?

Pour vous aider à comprendre le monde urbain dans le cadre de vos cibles, cet élément propose des activités à mener avec les membres de la communauté.

Une évaluation de l'environnement urbain où vous allez mettre en œuvre votre programme contribue à fournir des indications sur les facteurs susceptibles d'affecter votre programme, dont :

- › Facteurs sociaux, économiques, démographiques ou politiques (par exemple, la maladie, le chômage, la pauvreté, la taille de la population, les migrations, et les catastrophes naturelles)
- › Normes sociales susceptibles de soutenir ou d'empêcher le changement de comportement recherché
- › Politiques ou lois qui pourraient soutenir ou empêcher le changement de comportement recherché
- › Présence d'autres organisations qui traitent actuellement le problème de SSR ou un segment donné de la cible
- › Présence de leaders communautaires ou de groupes qui soutiennent ou s'opposent à votre programme

Si vous avez progressé dans l'**Élément essentiel 1**, la recherche utilisée à cette fin peut vous aider à répondre aux questions concernant tous ces facteurs. Si vous travaillez sur ce seul élément, sans avoir accompli l'**Élément essentiel 1**, ne vous inquiétez pas. Vous avez simplement besoin des données relatives à votre programme, votre groupe cible et la ou les villes dans lesquelles vous souhaitez exécuter votre programme. Ces données peuvent provenir de votre programme ou d'autres documents provenant d'organisations et de ministères concernés, rapports, enquêtes et études.

Ressources

Pour en savoir plus sur les sujets couverts dans cette section, consultez la section des **Ressources** pour l'Élément Essentiel 2.

QUELLES SONT LES ÉTAPES CLÉS ?

Lors de la évaluation de l'environnement urbain pour les jeunes, il convient de suivre un certain nombre d'étapes clés :

1

Cartographier la communauté ou évaluer le milieu urbain

2

Identifier des partenaires prioritaires potentiels

QUELLES SONT LES ÉTAPES CLÉS ?

Lors de la évaluation de l'environnement urbain pour les jeunes, il convient de suivre un certain nombre d'étapes clés :

1

Cartographier la communauté ou évaluer le milieu urbain

2

Identifier des partenaires prioritaires potentiels

RESSOURCES POUR L'ÉLÉMENT ESSENTIEL 2

HOME > RESSOURCES > RESSOURCES POUR L'ÉLÉMENT ESSENTIEL 2

Chercher

L'équité en santé grâce à l'action intersectorielle: analyse d'études de cas dans 18 pays (2008)

L'Organisation Mondiale de la Santé (OMS) et Sa Majesté la Reine du Chef du Canada, Représentée par le Ministre de la Santé

Ce document présente une collection de 18 études de cas sur les actions intersectorielles axées sur la santé, allant des approches communautaires aux initiatives nationales. Cette ressource fournit deux études de cas sur les projets autour d'adolescents et de jeunes, ainsi qu'une analyse des thèmes clés et des meilleures pratiques pour des partenariats intersectoriels.

Manuel du partenariat (2011)

The Partnering Initiative

Cet outil fournit des conseils sur la réflexion autour de l'établissement de partenariats intersectoriels. Bien qu'il ne comprenne pas uniquement les programmes de santé, cet outil comprend des sections sur les recommandations pour l'identification des partenaires, la cartographie des ressources et la gestion des partenariats qui sont utile à une variété de projets diverse qui travaillent avec les jeunes. Veuillez noter qu'il faut enregistrer sur le site du « Partnering Initiative » pour accéder cette ressource.

← Précédent

Élément Essentiel 2

Suivant →

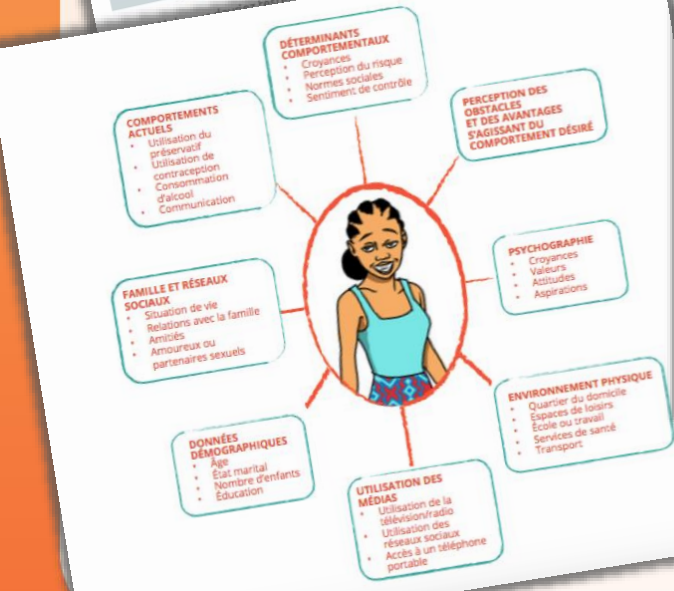
Élément Essentiel 3

Le pré-test est une partie essentielle de l'élaboration de documents de CCSC efficaces. Le pré-test mesure la réaction de votre cible à des questions sur les messages ou ébauches de matériaux avant qu'ils ne soient produits.



Rappel!

- Même si le temps et les assurez-vous d'effectuer de votre audience cible ressources à l'avance de produire vos messages plus rentable que l'impression et le compte plus tard.
- Effectuez des pré-tests de l'audience cible pour eux et obtenir des commentaires.
- Rassurez les pré-testés, mais évitez de leur donner des réponses, que vous êtes sûr de leur succès.
- Accueillez leurs commentaires et leurs suggestions honnêtes pour améliorer les documents.



Les adolescents les plus jeunes

Gardez à l'esprit que les adolescents (et les jeunes adultes) ont souvent le même comportement que les adolescents plus âgés. Ils pourraient ne pas être conscients de leur statut de jeunes adultes.

DEFINITION

Un canal est **efficace** s'il attire l'attention de votre cible et inspire le changement de comportement.

Un canal est **efficient** s'il atteint le plus grand nombre de membres de votre cible pour le montant dépensé sur ce canal.

Pour visualiser la « boîte de résonance », penchez à l'écoute de messages cohérents dans le cadre du programme Parlons-en !

Awa se réveille tôt le lundi pour écouter son animateur radio préféré discuter de la façon d'avoir une relation saine. Elle mentionne que les Cliniques Étoile de la ville sont des endroits où des prestataires de services de santé sexuelle offrent des conseils et des médicaments gratuits. Elle se rend à la clinique Étoile de la ville pour consulter un spécialiste de la santé sexuelle. Elle apprend que les adolescents peuvent aller à la clinique Étoile de la ville pour obtenir des contraceptifs et qu'elle poursuit ses études. Elle continue à travailler à la boutique de vêtements de sa mère et à aller à l'école. Elle continue à travailler à la boutique de vêtements de sa mère et à aller à l'école. Elle continue à travailler à la boutique de vêtements de sa mère et à aller à l'école.

Après l'école, Awa cherche souvent son amie Léonora, qui vend des déjeunés et des épices au marché de la ville. Le vendredi, Léonora lui parle généralement de ce qu'elle a appris à sa formation à la nuit récréative. Cette semaine, elle répond aux questions d'Awa au mieux qu'elle peut, mais suggère également qu'elle se rende dans une clinique Étoile de la ville pour obtenir des informations précises auprès d'un prestataire de soins de santé.

Le mercredi, Awa écoute « Amour Zanbe » pendant 30 minutes. Cette semaine, elle découvre que son personnage préféré, Marie, ne peut être élu président de l'école parce que ses parents ne peuvent pas payer les frais. L'homme plus âgé que Marie connaît laisse entendre qu'il pourrait lui donner l'argent pour ses frais scolaires s'ils ont une relation sexuelle, mais elle reste forte et refuse. Elle envoie par texto une question qu'elle se pose au numéro de Marie et de leurs services. L'information reste confidentielle.

Le vendredi, Awa travaille souvent au marché central où elle vend des vêtements et après avoir fermé son étal pour la journée, elle va au coucher du soleil, elle va rencontrer quelques amis dans un café et remarque le néon en forme d'étoile de la Clinique Étoile de la ville. Même si la plupart des commerces sont fermés, celle-ci semble être ouverte.

Comme vous pouvez le voir d'après la semaine d'Awa, elle a été exposée à des messages positifs sur la contraception et la santé sexuelle à travers différents canaux:

- Son programme de radio préféré discute de questions de SSR et rappelle aux auditeurs l'existence des Cliniques Étoile et de leurs services.
- Des spots radio lui rappellent le feuillet Amour Zanbe, où des questions de SSR sont discutées, sur le chemin de l'école, elle voit des affiches et des panneaux d'affichage sur les bus au sujet de la santé sexuelle.

Partie II

Élément essentiel 2 : Évaluation de l'environnement urbain des jeunes

Partie 2: Éléments essentiels des programmes de CCSC destinés aux adolescents en milieu urbain

Cet élément essentiel vous aidera à en savoir davantage sur l'environnement dans lequel vit votre cible et la façon d'utiliser cette information dans le développement de votre programme de CCSC. Voici quelques suggestions pour progresser dans cet élément :

- Lisez le texte du début à la fin.
- Remplissez la **Fiche de travail n° 2** avec les données recueillies. Si vous avez besoin d'aide pour la remplir, reportez-vous à **l'exemple la Fiche de travail n° 2** remplie à l'aide de données fictives de la ville de Zanbe.
- Reportez-vous aux **ressources** à la fin de cet élément essentiel, au besoin.

ESSENTIAL ELEMENTS

Élément essentiel 1 : Collecte des informations utiles sur les adolescents en milieu urbain

Élément essentiel 2 : Évaluation de l'environnement urbain des jeunes

Élément essentiel 3 : Segmentation de la cible

Élément essentiel 4 : Création d'un profil du groupe cible

Élément essentiel 5 : Établissement des objectifs et indicateurs de comportement

Élément essentiel 6 : Identification des canaux de communication dans l'environnement urbain

PARTIE 3: DIFFICULTÉS ET STRATÉGIES POUR LA MISE EN ŒUVRE DE VOTRE PROGRAMME EN MILIEU URBAIN

HOME > PARTIE 3: DIFFICULTÉS ET STRATÉGIES POUR LA MISE EN ŒUVRE DE VOTRE PROGRAMME POUR LES ADOLESCENTS EN MILIEU URBAIN

Par votre travail sur chacun des Éléments essentiels, des stratégies les plus essentielles et les plus efficaces spécifiquement destiné à améliorer la SSR des adolescents, le processus de conception qu'il est important de répondez de travail avec les adolescents en milieu urbain. Mais

Une fois que vous avez exploré tous les Éléments essentiels, la première étape consiste à créer un plan de quand », le « où » et le « combien » de votre programme. Dans les programmes de CCSC, une considération importante est d'assurer que les points clés de vos messages sont en d'une manière qui vous permettra d'atteindre les adolescents au moment.

Les questions clés à considérer incluent :

- 1 Quelles sont les activités qui doivent être planifiées ?
- 2 De quelle implication des parties prenantes avez-vous besoin ?
- 3 Où allez-vous les mettre en œuvre ?
- 4 Quelles sont les étapes intermédiaires nécessaires ?
- 5 Quelle est la séquence nécessaire des activités ?
- 6 À quel moment chaque activité sera-t-elle mise en œuvre ?
- 7 Comment allez-vous mesurer la performance de votre programme ?
- 8 Comment allez-vous mesurer le comportement et l'objectif du programme ?
- 9 Qui sera responsable de la conception de l'activité ?
- 10 Chacun connaît-il son rôle ?
- 11 Qu'arrivera-t-il si quelque chose ne se passe pas comme prévu ?

La mise en œuvre de programmes de CCSC en matière de SSR à l'intention des adolescents en milieu urbain peut être difficile. Voici quelques difficultés courantes et des suggestions de stratégies pour y faire face.

1
Difficulté

Résistance des parents / adultes à votre programme de CCSC en matière de SSR à l'intention des adolescents en milieu urbain.

2
Difficulté

Les jeunes particulièrement vulnérables peuvent être difficiles à atteindre.

3
Difficulté

Les enseignants n'ont souvent pas de temps ni d'intérêt pour livrer votre programme.

4
Difficulté

Les jeunes, notamment en milieu urbain, sont très mobiles.

6
Difficulté

Le transport peut être un obstacle.

7
Difficulté

Les pairs éducateurs de milieu urbain peuvent être difficiles à gérer.

9
Difficulté

10
Difficulté

- 1 Chacun connaît-il son rôle ?
- 2 Qu'arrivera-t-il si quelque chose ne se passe pas comme prévu ? Prévoyez-vous de la marge pour des retards dans le financement, la mise en œuvre, les approbations, etc. ? Rendez votre plan de mise en œuvre SMART, également !

La mise en œuvre de programmes de CCSC en matière de SSR destinés aux adolescents en milieu urbain peut être difficile. Voici quelques difficultés courantes que vous pourriez rencontrer et des suggestions de stratégies pour y faire face.

1
Difficulté

Résistance des parents / adultes à votre programme de CCSC en matière de SSR à l'intention des adolescents en milieu urbain.

Les jeunes particulièrement vulnérables peuvent être difficiles à atteindre.

DIFFICULTÉ 4

HOME > PARTIE 3: DIFFICULTÉS ET STRATÉGIES POUR LA MISE EN ŒUVRE DE VOTRE PROGRAMME POUR LES ADOLESCENTS EN MILIEU URBAIN > DIFFICULTÉ 4

LES JEUNES, NOTAMMENT EN MILIEU URBAIN, SONT TRÈS MOBILES

Essayer d'accéder à eux plus d'une fois peut être difficile.

Stratégie

Il peut être difficile de garder la trace des populations très mobiles dans les zones urbaines si le programme nécessite une interaction répétée (c'est-à-dire plusieurs séances de CIP et un suivi pour évaluer si les compétences de mise en œuvre ont été apprises) et une évaluation. S'il y a une possibilité que vous n'avez qu'une seule chance d'atteindre un individu, alors structurez l'activité différemment pour des séances uniques plutôt que pour plusieurs séances.

Si vous utilisez une enquête préalable / postérieure pour les activités, envisagez un format pour une collecte de données avant et après chaque séance. Pour l'évaluation des médias de masse atteignant des populations plus importantes, un échantillon représentatif est acceptable et il n'est pas nécessaire de faire correspondre les enquêtes préalable et postérieure à une même personne. Envisagez également d'autres canaux pour renforcer vos messages, comme la radio ou les interventions de téléphonie mobile, qui peuvent être plus accessibles aux jeunes mobiles et ne dépendent pas d'un contact personnel à des heures et en des lieux déterminés.

Développer des brochures et des prospectus contenant les informations clés à distribuer pendant les séances afin que les jeunes mobiles puissent les emporter avec eux.

← Précédent
Difficulté 3

Suivant →
Difficulté 5



PARTIE 4: PARTAGEZ CE QUE VOUS AVEZ APPRIS

HOME » PARTIE 4: PARTAGEZ CE QUE VOUS AVEZ APPRIS



Félicitations ! En travaillant sur les Éléments essentiels décrits dans ce Manuel, vous êtes en bonne voie pour établir un plan stratégique solide qui puisse guider la planification et la mise en œuvre d'un programme de CCSC répondant aux besoins uniques des adolescents en milieu urbain. Le Manuel a mis en évidence les aspects uniques de chaque élément dans le contexte des adolescents en milieu urbain et a fourni des fiches de travail offrant des possibilités de renforcement des compétences pour chaque Élément essentiel.

Tandis que vous allez de l'avant et instaurez votre programme de CCSC à l'intention des adolescents en milieu urbain, le partage de vos expériences peut fournir des enseignements précieux à d'autres personnes qui mettent en œuvre des programmes destinés aux adolescents en milieu urbain. Un forum utile à cet égard est le site [Springboard pour la communication sur les questions de santé](#)—une plateforme où partager ses connaissances, ses expériences et ses ressources en matière de communication sur les questions de santé. Le Tremplin soutient et encourage les communautés régionales de professionnels, chercheurs et décideurs en communication sur la santé, et il facilite les événements de réseautage en personne, le face-à-face au niveau national ou régional, ainsi que des communautés de pratique en ligne, des forums de discussion et des webinaires. Pour vous inscrire, visiter le site [Springboard](#).

Veuillez aussi partager vos réflexions au sujet de ce Manuel et de tous les autres sujets sur lesquels vous aimeriez en savoir plus en [envoyant un message à HC3](#).



← Précédent

Partie 3 : Difficultés Et
Stratégies

🏠 Accueil

Retournez à la page
d'accueil

Discussions Springboard



- Springboard est un forum en ligne pour collègues en CCSC pour partager des informations et pour discussion.
- D'autres discussions autour du Manuel sont prévues **du 22 février jusqu'au 7 mars** sur Springboard.
- Invitez vos collègues à s'inscrire et rejoignez-nous!

Prochaines étapes



- **Activités**

- **En ce moment** : Cinq partenaires pilotes utilisent le Manuel (2 au Bénin, 2 au Madagascar, 1 au Kenya). Les résultats seront reportés dans une “Annexe d’adaptation.”
- **En février 2016** : Une session en anglais sur la théorie et l’usage pratique du Manuel se tiendra lors du Sommet de la CCSC (SBCC Summit) à Addis Ababa, Ethiopie, le 10 février. Pour en savoir plus : <http://sbccsummit.org/registration/>
- **En février/mars** : Discussion sur Springboard sur ce Manuel (le 22 février – le 7 mars)

L’enregistrement de ce webinaire ainsi que la présentation PowerPoint seront envoyés par email à tous les participants.

Contactez-nous:

<http://sbccimplementationkits.org/urban-youth/contact-us/?lang=fr>

Questions et ressources supplémentaires

Ressources

- Le Projet HC3 : <http://healthcommcapacity.org>
- S'inscrire sur Springboard : <https://healthcomspringboard.org>
- Le Manuel en ligne : <http://sbccimplementationkits.org/urban-youth/?lang=fr>
- Le Manuel en ligne en anglais: <http://sbccimplementationkits.org/urban-youth/>
- Le webinaire du Manuel en anglais:
<http://healthcommcapacity.org/hc3resources/urban-adolescent-sexual-and-reproductive-health-sbcc-i-kit-launch-webinar/>
- D'autres outils et ressources du projet: <http://www.thehealthcompass.org>